

APRESENTAÇÃO

Olá, Estudante!

Como você está? Esperamos que você esteja bem! Lembre-se que, mesmo diante dos impactos da COVID-19, preparamos mais um material, bem especial, para auxiliá-lo neste momento de distanciamento social e assim mantermos a rotina de seus estudos em casa.

Então, aceite as **“Pílulas de Aprendizagem”**, um material especialmente preparado para você! Tome em doses diárias, pois, sem dúvida, elas irão contribuir para seu fortalecimento, adquirindo e produzindo novos saberes. Aqui você encontrará atividades elaboradas com base na seleção de conteúdos prioritários e indispensáveis para sua formação. Assim, serão aqui apresentados novos textos de apoio, relação de exercícios com gabaritos comentados, bem como dicas de videoaulas, sites, jogos, documentários, dentre outros recursos pedagógicos, visando, cada vez mais, à ampliação do seu conhecimento.

As **“Pílulas de Aprendizagem”** estão organizadas, nesta **oitava semana**, com os componentes curriculares: **Matemática, Geografia, Biologia, Arte, Inglês, Iniciação Científica e Química**. Vamos lá!?

Como neste ano estamos comemorando o **Aniversário de 120 anos de Anísio Teixeira**, você também conhecerá um pouco da grande contribuição que este baiano deu à educação brasileira. A cada semana apresentaremos um pouco de sua história de vida e legado educacional, evidenciando frases emblemáticas deste grande educador.

Está preparado para continuar conhecendo um pouco sobre a vida de **Anísio Teixeira**? Agora, você já sabe que ele era do sertão baiano de Caetité. Foi um grande jurista, intelectual, educador e escritor brasileiro.

Anísio Teixeira foi o primeiro a implantar as escolas públicas de todos os níveis, no Brasil, cujo objetivo era oferecer educação gratuita para todos, sendo o principal idealizador das grandes mudanças que marcaram a educação brasileira no século 20.

Agora, vamos a mais uma “pílula anisiana” para você refletir um pouco:

“Como a medicina, a educação é uma arte. E arte é algo de muito mais complexo e de muito mais completo que uma ciência.” (ANÍSIO TEIXEIRA).

Você curtiu conhecer um pouco da vida de Anísio Teixeira? Semana que vem, traremos outras curiosidades.

Agora, procure um espaço sossegado para realizar suas atividades. Embarque neste novo desafio e bons estudos!

Modalidade/oferta: Regular

Semana: VIII

Componente Curricular: Matemática

Tema: Tipos de gráficos: gráfico de setor, gráfico de área, histograma e infográficos

Objetivo(s): Definir, interpretar e analisar dados apresentados em gráfico compreendendo quando é possível ou conveniente sua utilização.

Autores: Tailson Santos, Cleber Costa e Marcele Bacelar

I. VAMOS AO MOMENTO DA LEITURA!

TEXTO Tipos de Gráficos

Gráfico Pizza

Também chamado de “Gráfico de Setores”, esse modelo recebe esse nome pois tem a forma de uma pizza, ou seja, é circular. Eles são utilizados para reunir valores a partir de um todo, segundo o conceito de proporcionalidade.

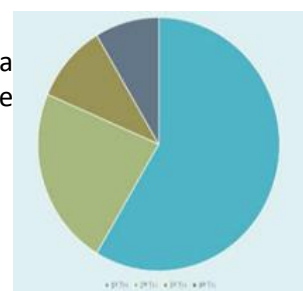
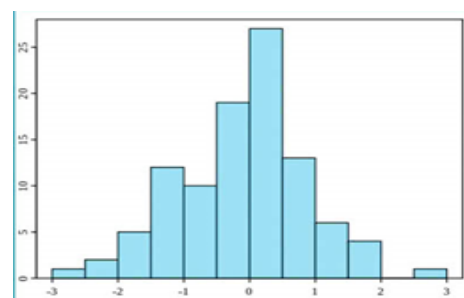


Gráfico de Área

Esse tipo de gráfico é utilizado para demonstrar as alterações ou comparar valores ao longo de um tempo. Ele é formado por um conjunto de linhas e pontos, onde a área é preenchida.

Histograma

O Histograma é uma ferramenta de análise de dados que apresenta diversos retângulos justapostos (barras verticais). Por esse motivo, ele se assemelha ao gráfico de colunas, entretanto, o histograma não apresenta espaço entre as barras. Ele é muito utilizado na área da estatística, sendo um importante indicador para a distribuição de dados. Segundo sua representação gráfica, eles são classificados em:



Histogramas Simétricos: composto de uma frequência mais alta (no centro) e que aos poucos vai diminuindo conforme se aproxima das bordas.

Histogramas Assimétricos: apresenta somente um ponto mais alto, sendo que o resto dos retângulos são assimétricos.

Histograma Despenhadeiro: nesse tipo, a representação parece incompleta, pois é usado quando alguns dados são eliminados.

Histograma Platô: no centro da figura, nota-se a aproximação das frequências, o que forma uma figura menos desigual.

Histograma Retângulos Isolados: também denominado “ilha isolada”, esse caso de histograma apresenta lacunas, que por sua vez, indicam uma anormalidade ou erros no processo.

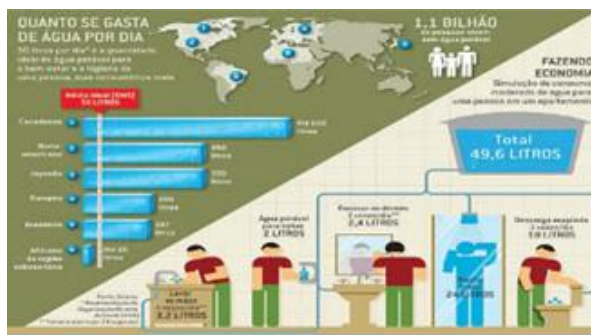
Infográficos

Os infográficos representam a união de uma imagem com um texto informativo. As imagens podem conter alguns tipos de gráficos.

Disponível em: <https://www.todamateria.com.br/tipos-de-graficos/>. Acesso em: 08 out. 2020. (Adaptado)

Disponível

em:



<http://joinville.ifsc.edu.br/~joni.fusinato/Eng%20Mec/Aulas/Aula%203%20-%20Tabelas%20e%20Gr%C3%A1ficos.pdf>. Acesso em: 26 out. 2020.

II. AGORA, VAMOS AO MOMENTO DA RETOMADA DAS ATIVIDADES?

Explorando o texto!

01. (EMITec/SEC/BA - 2020) É comum em jornais, revistas e outros meios de comunicação a utilização de gráfico de setores, também denominado gráfico de pizza, como ferramenta de análise e de interpretação da informação. Segundo o texto, quais as características do gráfico de setores?

02. (EMITec/SEC/BA - 2020) O histograma é um tipo de gráfico muito utilizado na área da estatística, sendo um importante indicador de distribuição de dados. Baseando-se na representação gráfica, descreva seus tipos.

Vamos continuar praticando!

03. Sobre a imagem dessa questão, dentre as alternativas apresentadas, que tipo de gráfico ela representa?



- Gráfico de Colunas
- Gráfico de Pizza
- Gráfico de Barras
- Pictograma
- Infograma

Disponível em: <https://eadcampus.spo.ifsp.edu.br/mod/hotpot/attempt.php?id=2704>. Acesso em: 08 out. 2020. (Adaptada)

04. (ENEM - 2011) O gráfico representa a relação entre o tamanho e a totalidade dos imóveis rurais no Brasil. Que característica da estrutura fundiária brasileira está evidenciada no gráfico apresentado?



Fonte: Incra, Estatísticas cadastrais 1998.

- A concentração de terras nas mãos de poucos.
- A existência de poucas terras agricultáveis.
- O domínio territorial dos minifúndios.
- A primazia da agricultura familiar.
- A debilidade dos *plantations* modernos.

III. ONDE POSSO ENCONTRAR O CONTEÚDO?

- **Livro didático de Matemática adotado pela Unidade Escolar.**
- **Sugestão de vídeos sobre o conteúdo trabalhado:**
Gráfico de setores. Disponível em: <https://www.youtube.com/watch?v=tDTLcbawZl0>. Acesso em: 08 out. 2020.
Histograma: gráfico para variáveis contínuas. Disponível em: <https://www.youtube.com/watch?v=DG8qblenRDE>. Acesso em: 08 out. 2020.
- **Para saber mais acesse o link:**
Aprenda o que é um infográfico. Disponível em: <https://rockcontent.com/br/blog/infografico/>. Acesso em: 08 out. 2020.

IV. GABARITO COMENTADO

GABARITO COMENTADO

Questão 01. Também chamado de “Gráfico de Setores”, esse modelo recebe esse nome pois tem a forma de uma pizza, ou seja, é circular. Eles são utilizados para reunir valores a partir de um todo, segundo o conceito de proporcionalidade.

Questão 02. Simétrico: esse tipo de histograma apresenta a frequência mais alta no centro e as mais baixas ficam nos lados; **Assimétrico:** existe um ponto central de destaque, bem mais alto que os demais, o que indica uma grande variação entre os dados. As barras restantes são irregulares e a assimetria pode ser à direita ou à esquerda; **Despenhadeiro:** os valores mais altos ficam localizados em uma das extremidades de histograma; **Dois picos:** são representados dois pontos mais altos em pontos diferentes do gráfico. Essa apresentação indica que existe mais de uma frequência alta nos dados da pesquisa. Também é conhecido como histograma bimodal; **Achatado:** todas as barras estão em frequências de tamanhos parecidos; **Pico isolado:** uma das barras tem muito destaque em relação às outras. Esse tipo de apresentação pode indicar que existem falhas na coleta de dados da estatística.

Questão 03. Alternativa: b. O gráfico de pizza, também denominado gráfico de setores, é um diagrama circular onde os valores de cada categoria estatística representada são proporcionais às respectivas frequências.

Questão 04. Alternativa: a. A característica da estrutura fundiária brasileira que fica evidenciada no gráfico é a relação entre o tamanho das propriedades, onde os grandes latifúndios estão na mão de poucas pessoas, representando uma extensão de terra considerável, enquanto as propriedades pequenas pertencem a muitos. Isso remete a principal característica agrária brasileira que é a concentração fundiária.